

Determinantes sociais: conceito e ação sobre promoção de saúde : Revisão Sistemática

Alyne Carlyne Teixeira da Fonseca¹

Jessiane Lino Campos Passos¹

Maike Tayone Palmeira Mendonça¹

Polyana Barbosa de Paula¹

Stéfanne Marques Rodrigues¹

Claudia Santos Oliveira²

Rodrigo Franco de Oliveira²

Cecília Magnabosco Melo²

Fábio Fernandes Rodrigues²

Lila Louise Moreira Martins Franco²

Resumo

O presente estudo objetiva expandir o conceito e ação sobre promoção de saúde e determinantes sociais, considerando fatores que influenciam no nível de saúde do indivíduo. É explanado também o conceito e características do termo saúde. Realizou-se uma revisão sistemática abordando o conceito e ação dos termos citados a cima, resultando no levantamento dos artigos na literatura. Os dados foram submetidos às bases de dados, critérios de inclusão e exclusão, e também com alguns descritores e combinações. Os resultados alcançados evidenciam que existem diferentes definições para os DSS. Um dos mais conhecidos e aplicado é o modelo de Dahlgren e Whitehead, onde os DSS são colocados em diferentes camadas divididas por níveis: Primeiro nível esta o estilo de vida dos indivíduos. Nível seguinte estão as redes sociais e comunitárias. Penúltimo nível estão as condições de vida e trabalho. Por fim, o ultimo nível aborda os macrodeterminantes, relacionados a condições socioeconômicas, culturais e ambientais gerais. Evidenciam também que a PNaPS possui compromissos institucionais de políticas públicas, para a sua aplicação é necessário analisar o âmbito do indivíduo ou sociedade. A junção e pratica dos



termos abordados amplia-se a capacidade de enfrentamento dos desafios encontrados, quando vencidos levam a qualidade de vida, e a um indivíduo socialmente produtivo.

Palavras-chaves: Determinantes ; Promoção da saúde ; Políticas ; Saúde

Abstract

The present study aims to expand the concept and action on health promotion and social determinants, considering factors that influence the level of health of the individual. It also explains the concept and characteristics of the term health. A systematic review was carried out addressing the concept and action of the above terms, resulting in a survey of the articles in the literature. Data were submitted to databases, inclusion and exclusion criteria, as well as some descriptors and combinations. The results show that there are different definitions for SDH. One of the best known and applied is the model of Dahlgren and Whitehead, where the DSS are placed in different layers divided by levels: First level is the lifestyle of individuals. Next level are social and community networks. Penultimate level are the conditions of life and work. Finally, the last level addresses macrodeterminants, related to general socioeconomic, cultural and environmental conditions. They also show that PNaPS has institutional commitments of public policies, for its application it is necessary to analyze the scope of the individual or society. The combination and practice of the terms addressed increases the capacity to face the challenges encountered, when overcome lead to quality of life, and a socially productive individual.

Keywords: Determinants ; Health Promotion ; Politics ; Health

¹Academicos do curso de fisioterapia Uni-Evangélica-Centro Universidade de Anápolis-GO

²Docentes do curso de fisioterapia Uni-Evangélica-Centro Universidade de Anápolis-GO

Introdução

Ao longo da historia tem sido construído o conceito de promoção da saúde ressaltando sempre o seu protagonismo em relação aos seus determinantes



sociais de saúde (DSS). Promoção da saúde consiste em planos , políticas , programas de saúde pública; já os determinantes sociais engloba as condições em que uma pessoa vive , são considerados fatores culturais, econômicos, sociais, comportamentais, raciais e psicológicos, que juntos influenciam no nível de saúde do indivíduo. Saúde não é apenas ausência de doenças e enfermidades, saúde é bem estar físico, mental e social, ou seja, uma vida de plenitude em todos os aspectos.

Saúde- doença e determinado por vários fatores que influenciam a saúde de um indivíduo , no campo da promoção em saúde e DSS de atenção básica que ajudam no enfrentamento das doenças crônicas não transmissíveis e para a iniciativa de todas as políticas apontaram a necessidade de mudanças na agenda da Política Nacional de Promoção da Saúde(PNPS) . A PNPS(2014 p.11) assume que “promover a equidade e a melhoria das condições e dos modos de viver, ampliando a potencialidade de saúde individual e coletiva e reduzindo a vulnerabilidade e riscos a saúde decorrentes dos determinantes sociais, econômicos, políticos, culturais e ambientais”. Grande parte da população sofre de alguma doença, mas muitos não sabem, ou se sabem continua suas vidas normalmente, considerando se saudáveis.(WESTPHAL; FRANCESCHINI, 2016; ALEXANDRE;ROCHA;MARCELO;LIMA,2016)

É de suma importância mudanças dos padrões econômicos de uma população e intensificação de políticas sócias e publicas para melhorar as condições de saúde da mesmo , ou seja , para que uma sociedade alcance o objetivo de ter pessoas com saúde , vivendo uma vida socialmente produtiva , é necessária ação intersetorial e políticas saudáveis.(SILVA;SENA;AKERMAN;BELGA; RODRIGUES, 2014)

Tem sido de grande demanda e um grande desafio para os gestores a distribuição de recursos para o financiamento da saúde e demais políticas sociais comprometida com a justiça social e a melhoria da qualidade de vida.

Pobreza, definida por baixa renda, analfabetismo e baixa escolaridade, más condições de habitação e assistência inadequada à saúde descrevem as condições de vida de muitas famílias essas condições inadequadas, a que essas a sociedade esta submetidas por gerações, restringem suas opções de vida e influenciam suas práticas de saúde, expondo adultos e crianças a riscos para doenças e agravos à saúde, deficiências físicas, limitações da atividade e restrições à participação social. A populações têm maior demanda de recursos e menor acesso aos serviços que necessitam. Assim, a Política Nacional de Atenção Básica à Saúde preconiza a territorialização da atenção à saúde, com programação e execução descentralizada de ações setoriais e intersetoriais potencialmente impactantes na situação de saúde e nos condicionantes e determinantes da saúde populacional visando à equidade. Políticas sociais devem voltar-se para a melhoria geral dos níveis de saúde e da oferta de serviços, com ênfase na atenção às necessidades de saúde e diminuição no nível de desigualdade na cobertura e qualidade da atenção a grupos populacionais e segmentos da sociedade, conforme legislação do Sistema Único de Saúde e as principais políticas vigentes(DRACHLER; LOBATO; LERMEN; FAGUNDES; FERLA; TEIXEIRA; LEITE, 2013)

Esse artigo tem como objetivo identificar a ação dos determinantes sociais sobre promoção da saúde e como mesmo influencia para uma boa qualidade de vida , alcançando assim uma vida de plenitude.

Metodologia

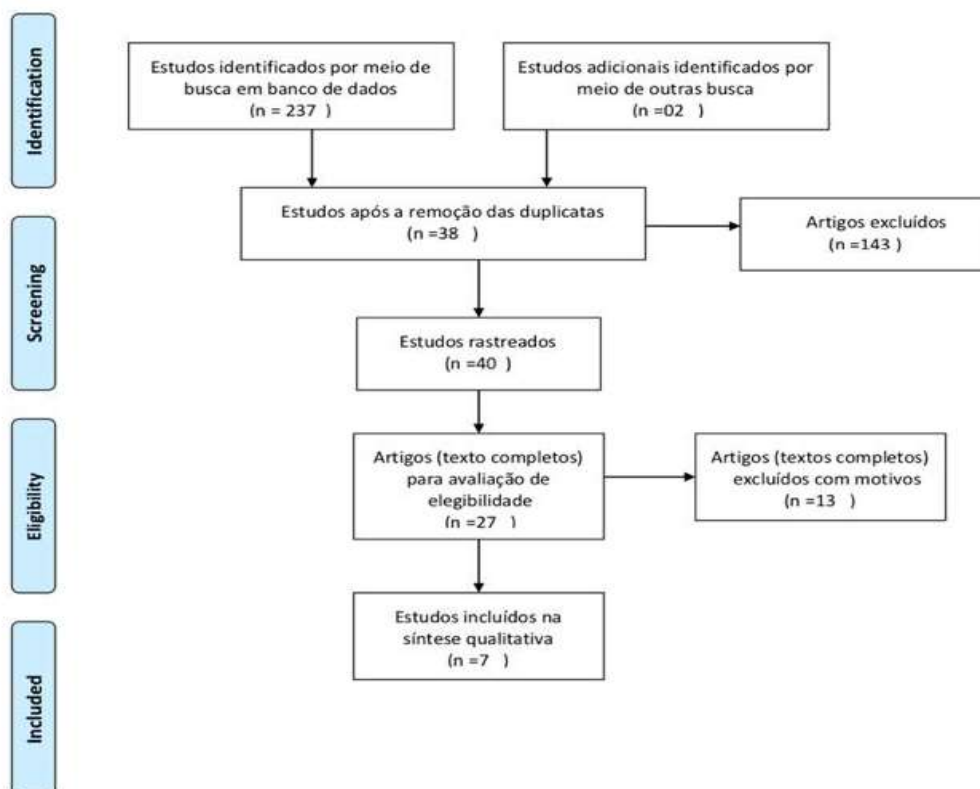
Este estudo consiste em uma revisão sistemática que trás o conceito e ação dos determinantes na promoção da saúde resultando no levantamento dos artigos na literatura. Foram utilizados as bases de dados : Bireme , Lilacs , Scielo e PubMed ,os critérios de inclusão foram artigos apenas dos anos de 2013 á 2018 e utilizou-se estudos em humanos, já os critérios de exclusão formam estudos que não se adequavam ao tema . Foram considerado para a

seleção dos artigos os seguintes descritores e combinações: social determinantes sociais da saúde AND health promotion; determinantes sociais da saúde AND equidade social em saúde; social determinants of health AND health promotion AND health equity.

Foi utilizado o modelo prisma para um levantamento qualitativo de artigos , primeiramente pesquisamos nas bases de dados com os decs e encontramos 237 artigos e 2 em livros , após a remoção das duplicatas e estudos rastreados restaram apenas 40 entraram nos critérios de inclusão 27 artigos, e depois de análise qualitativa com a escala de PEDro restaram apenas 6 que realmente foram utilizados.



PRISMA 2009 Flow Diagram



Fonte <http://prisma-statement.org/PRISMAStatement/FlowDiagram.aspx>

Avaliamos a qualidade de 27 artigos conforme a escala PED'ro, que é composto por 10 perguntas, sendo Y sim e N não, mas apenas os que obtiveram nota acima de 0.6, restando assim 7 artigos apresentados na tabela 1, entraram nos critérios da pesquisa da avaliação.

Na literatura existem diferentes definições para os DSS. A Comissão Nacional sobre os Determinantes Sociais da Saúde (CNDSS) (2007, p. 78) define-os como "os fatores sociais, culturais, étnicos/raciais, psicológicos e comportamentais que influenciam a ocorrência de problemas de saúde e seus fatores de risco na população". Além das circunstâncias já mencionadas os mesmos, podem ser alterados por meio de ações baseadas em informações, fatores como economia, política gerais e sociais tem alta influência para moldar tais ações (CARRAPATO; CORREIA; GARCIA, 2017 P. 3)

Existem alguns modelos que tem o intuito de descrever a complexa relação entre os diferentes fatores que determinam a saúde de um indivíduo. Um desses exemplos, um dos mais conhecidos é o modelo Dahlgren e Whitehead. Na figura abaixo podemos visualizar o modelo



Fonte: https://www.google.com/search?q=determinante+social+de+saude&rlz=1C1SQJL_pt-BRBR851BR851&source=lnms&tbn=isch&sa=X&ved=0ahUKEwj0jbmfbob_iAhWQF7kGHUjiAMMQ_AUIDigB&biw=1034&bih=620#imgdii=xW09_bGc6X2hcM:&imgcr=EE6uvsxz9bmGOM:



Neste modelo os determinantes são colocados em diferentes camadas, no círculo central estão os indivíduos, com suas características como idade, sexo e fatores genéticos que influenciam diretamente no potencial e em condições de saúde, no primeiro nível esta o estilo de vida dos indivíduos, que influenciam diretamente no potencial e em condições de saúde, é podem ser alterados por ações baseadas em informações. Na seguinte estão as redes sociais e comunitárias, indispensáveis para a saúde da sociedade. No penúltimo nível estão as condições de vida e de trabalho, como ambiente de trabalho, educação entre outros, criada por condições habitacionais, das mais humilde as mais estressantes de trabalho e menor aos serviços. E por fim, o ultimo nível estão os macrodeterminantes, relacionados a condições socioeconômicas, culturais e ambientais gerais, possuem grande capacidade de influencias os fatores anteriormente visto.(CARRAPATO; CORREIA; GARCIA, 2017; BUSS; PELLEGRINI, 2007)

Os alcances dos objetivos do PNaPS esta relacionado a compromissos institucionais de políticas publicas voltadas para o alcance de recursos que deve ser ligados aos DSS, pois os aspectos garantidos e efetivos, como responsabilidade na aplicabilidade dos mesmos. Para promover uma boa promoção, e necessário analisar o âmbito social, socioeconômico, cultura, étnico, ambiental de um individuo ou de uma população, pois assim a política poderá promover uma boa qualidade de vida, levando o individuo a um bom potencial.

Conclusão

A análise foi baseada em 6 artigos que afirmam o importância dos DSS para a realização de atualização da PNPS, para melhor responder as necessidades do individuo. Entende-se que há um grande potencial e relação entre os temas abordados. No entanto, para esse potencial possa se concretiza de forma



sustentável e abrangente, e necessário organização de uma estrutura, pois é uma tarefa complexa e que envolve grandes desafios.

A medida que houver concretização e organização amplia-se a capacidade de enfrentamento dos desafios encontrados, alcançando uma vida de plenitude, socialmente produtiva, acarretando qualidade de vida. Para isso é necessário a ação intersetorial e políticas públicas saudáveis, colocando em ação o conceito dos DSS e PNPS.

Referencias

ALEXANDRE, V. P. et AL. **Avaliação de gestores, trabalhadores, conselheiros de saúde e usuários do SUS sobre a política de promoção da saúde.** Ciênc. Saúde colet. 21(6) jun 2016

BUSS, P. N.; PELLEGRINI FILHO, A. **A saúde e seus determinantes sociais.** Physis, Rio de Janeiro, v.17, n. 1, p. 77-93, 2007

CARRAPATO, P. ; CORREIA, P. ; GARCIA, B.; **Determinante da saúde no Brasil: a procura da equidade na saúde.** Saúde soc. 26(3) jul-sep 2017

DRACHLER, M. L. et al; **Desenvolvimento e validação de um índice de vulnerabilidade social aplicado a políticas públicas do SUS.** Cienc. Saúde coletiva 19(9) set. 2014

GARBOIS, J. A.; SODRÉ, F.; ARAÚJO, M. D.; **Da noção de determinação social à de determinantes sociais da saúde;** saude debate vol. 41 n.112 Rio de Janeiro Jan./Mar.2017

SILVA, K. L. et al. **Intersetorialidade, determinantes socioambientais e promoção da saúde.** Belo Horizonte 2014

WESTPHAL, M. F. FRANCESCHINI, M. C.T.; **A contribuição do CEPEDOC para a construção da política de promoção da saúde no Brasil.** Art. Cienc. Saúde colet.21(6) jun 2016

	1	2	3	4	5	6	7	8	9	10
Alexandre ; Rocha ; Marcelo ; Lima – 2016	N	Y	Y	N	N	Y	Y	Y	Y	Y
Buss ; Pellegrini -2007	Y	Y	Y	N	N	Y	N	Y	N	Y
Dracheler ;Lobato; Dermen ; Fagundes; Ferla ;Teixeira;Leite– 2013	Y	Y	Y	N	N	Y	Y	Y	Y	Y
Silva;Sena;Akerman; Belga;Rodrigues– 2014	Y	Y	N	Y	Y	N	N	Y	Y	Y
Westphal,Franceschini– 2016	Y	Y	Y	N	Y	N	N	Y	Y	Y
Garbois;Sodré;Dalbello- Araujo – 2017	Y	N	Y	N	N	Y	Y	N	Y	Y
Carrapato,Correia;Garcia – 2017	Y	Y	N	Y	N	Y	Y	N	Y	Y

Tabela 1