

Banco de Dados - Colaboração do software na saúde.

**Felipe Brito de Oliveira Silva, Ivan Monteiro Tavares, Semaías de Freitas Alves,
Yuri Moura Marques.**

Centro Universitário de Anápolis – UniEVANGÉLICA.

felipebrito.britovl8@gmail.com, ivanmt52@gmail.com,

semaiasadd@hotmail.com, y2moura@hotmail.com

Abstract: *The following is the use of a program in hospitals and health centers, which helps to speed up and free the number of failures or diagnosis of a patient. The Electronic Patient Record (EPR), as it was called or program that has this function. Its use in healthcare has shown a promising result and promises to make life easier for many professionals and patients.*

Keywords: *Data Bank, Patient's Electronic Record, Health Information System, Software Engineering and Data Management.*

Resumo: *O texto apresentado a seguir tem como tema o uso de um programa em hospitais e centros de saúde, que ajude a acelerar e tornar livre de muitas falhas o diagnóstico de um paciente. O Prontuário eletrônico do Paciente (PEP), como foi chamado o programa que tem essa função. Sua utilização na área da saúde tem mostrado um resultado promissor nos resultados e promete facilitar a vida de muitos profissionais e pacientes.*

Palavras-chave: *Banco de Dados, Prontuário Eletrônico, Sistemas de informação da Saúde, Engenharia de Software e Gerenciamento de Dados.*

1. Introdução:

Através dos avanços tecnológicos e científicos, a sociedade atual sempre busca aplicar suas novas descobertas em vários segmentos de nossas vidas. Por meio destes avanços que buscamos facilitar nossas vidas. Atualmente o meio mais comum a se fazer isso se encontra na construção de softwares, que tem o intuito de deixar os computadores ajudarem em nossos ofícios diversos. Foi utilizando essa linha de pensamento, que a equipe de banco de dados pensou na aplicação de um software para auxiliar na área da saúde, através de uma melhor comunicação entre paciente, profissionais da saúde e a instituição que os atende. Emergindo assim o PEP (prontuário eletrônico do paciente).

Os principais objetivos que buscamos, incluem principalmente um atendimento mais dinâmico e rápido tanto para os pacientes, principalmente em setores específicos de um hospital ou clínica, quanto aos

funcionários da instituição. Essa fluidez advém de uma especificação do quadro do paciente no PEP, que comunica em rede na instituição que o provém, e chega mais rápido aos profissionais que irão o atender.

Além disso, mais especificamente, objetivamos na utilização do PEP uma forma de armazenar informações mais organizada e clara para o atendimento. Incluindo também uma forma de o próprio paciente consultar sua situação em qualquer local que quiser, e os medicamentos que deve consumir para o tratamento. A maior problemática que enfrentamos atualmente em hospitais e clínicas é uma burocracia exacerbada para um atendimento qualquer para os pacientes. Além de uma dificuldade do diagnóstico que necessita de exames em locais distintos e seu retorno ao médico específico. O uso do PEP promete diminuir essas dificuldades.

2. Referencial Teórico:

Engenharia é a ciência, técnica ou arte da construção de uma obra, física ou não, de grande porte por meio da aplicação da matemática e das ciências físicas.

Software é o conjunto de instruções, passos ou procedimentos que devem ser seguidos para o funcionamento de um programa. Também é dito como o conjunto de elementos que fazem parte do processamento de dados.

Prontuário é o conjunto de informações resumidas que são armazenadas em local de fácil acesso. Também pode ser definido como uma ficha policial medica etc., que contenha os antecedentes do individuo.

Banco de dados é o conjunto de arquivos de diversas fontes, armazenados de forma a facilitar o acesso para um usuário.

Sistema é o conjunto de elementos, sejam abstratos ou concretos, que formam um todo organizado e interligado.

Diagrama é o método de representação de uma ideia feita através de gráficos, esquemas de linhas, pontos e/ ou esquemas.

Diagrama Entidade Relacionamento (DER) é um modelo gráfico utilizado na engenharia de software, ele visa à visualização gráfica para

descrever os objetos envolvidos em um domínio de negócios, com suas características específicas e sua relação entre estas mesmas.

Entidade pode ser definida como aquilo que possa constituir ou fazer parte de algo real ou abstrato.

Todas essas definições foram embasadas no Dicionário Dicio(2019).

3. Metodologia:

O trabalho proposto tem objetivo teórico e ponderado a partir da leitura e revisão minuciosa. Fez-se pesquisa de artigos científicos, teses, dissertações e sites da Internet que tratam de temáticas relacionadas ao Prontuário Eletrônico do Paciente (PEP). Foram selecionados como palavras chaves de pesquisa: /BANCO DE DADOS; PRONTUÁRIO; SISTEMA; SOFTWARE. Dos 23 artigos analisados, foram selecionados 10 que abrangem a temática envolvendo PEP como auxílio na saúde. Destes 10, 3 foram eleitos como principais fontes teóricas para o trabalho.

4. Desenvolvimento:

Esse trabalho foi desenvolvido por meio de uma divisão e agrupamento teórico, de forma pragmática e concisa. O conjunto teórico analisado foi utilizado para uma seleção, na qual teve como principal critério a utilização do Prontuário Eletrônico do Paciente (PEP) em Hospitais e centros médicos. Após sua seleção, foi iniciado um aprofundamento teórico neste acervo, onde o objetivo central agora é buscar entender com clareza, como executar a introdução do PEP em Hospitais do país, visando sua inserção em um segmento específica do centro de saúde.

Este segmento, que serve como zona de teste, deveria apresentar bons resultados em sua aceitação. A comunicação que almejamos ser facilitada deve ser executada através de um sistema que integre os dados médicos do paciente e o diagnóstico, através de avaliação do quadro do paciente, além dos resultados dos exames. Tais dados poderão ser consultados tanto pelos profissionais da saúde quanto por seus pacientes. A utilização do PEP em um segmento, do centro medico, tem objetivo de restringir os dados a serem coletados e facilite seu processamento, para maior rapidez.

O projeto de funcionamento de cadastro dos pacientes segue a coleta de dados do CPF, numero e nome do mesmo. Este paciente em questão é ligado a um medico também cadastrado por meio do seu nome e CRM. Estes dados colocados pelos usuários são armazenados no prontuário eletrônico, e este agora recebe e armazena dados de exames, diagnósticos e mais informações adicionais sobre o quadro do paciente. Esse procedimento pode ser entendido através da sua visualização no Diagrama Entidade Relacionamento (DER) (Figura 1).

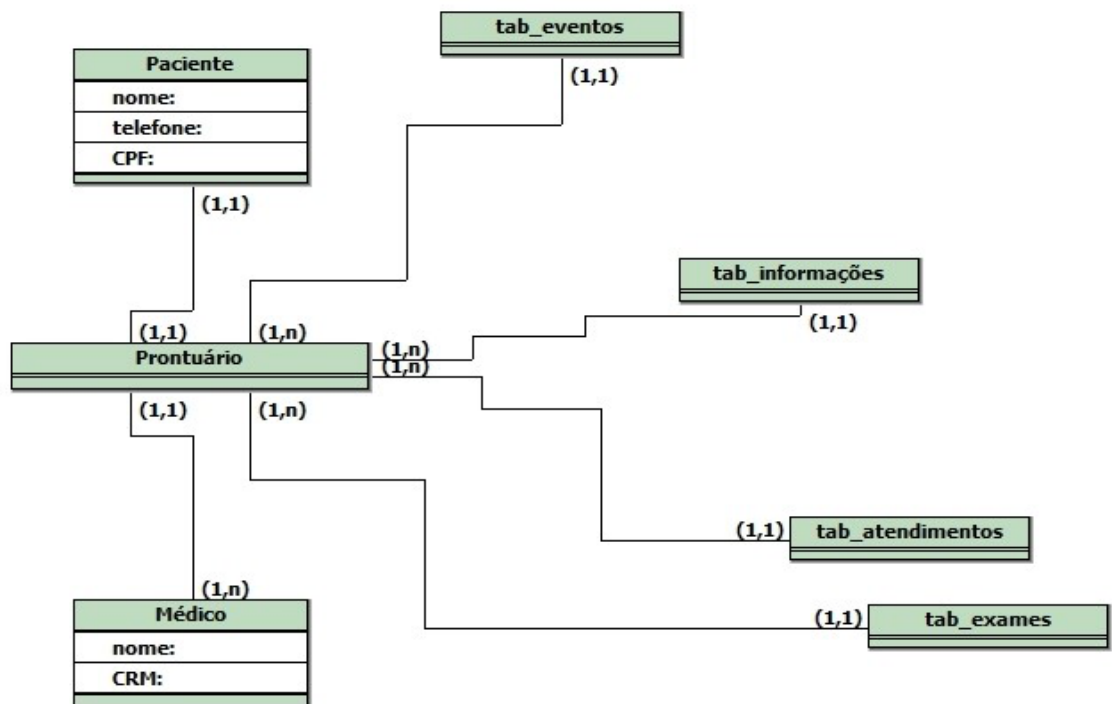


Figura 1: Modelo de diagrama entidade-relacionamento do Prontuário Eletrônico, Os Autores(2019).

5. Considerações finais:

Neste trabalho, abordamos o prontuário eletrônico do paciente (PEP), onde buscamos entender e compreender a necessidade deste acesso a informações de pacientes, de maneira ágil, e com uma certa praticidade, cumprimos todos os objetivos propostos, compreendemos também a necessidade destas informações rápidas dentro de hospital, clinica, etc.

6. Referencias:

COSTA; Claudio Giulliano Alves da. Desenvolvimento e Avaliação Tecnológica de um Sistema de Prontuário Eletrônico do Paciente, Baseado nos Paradigmas da World Wide Web e da Engenharia de Software. Repositorio.unicamp, 2001 Pág 1-288.

GONÇALVES; Paulo Pereira. BATISTA; João Rodrigues. CARVALHO; Larice Mendes. OLIVEIRA; Larissa Pimenta. MOREIRA; Michelle Souto. LEITE; Kênia Tavares de Souza. Maísa. Prontuário Eletrônico: uma ferramenta que pode contribuir para a integração das Redes de Atenção à Saúde. SciELO Public Health, 2013, Pág 1-8.

DÍLNOCENZO; Maria, <http://www.scielo.br/pdf/ape/v22n3/a12v22n3>,

<https://www.devmedia.com.br/modelo-entidade-relacionamento-mer-e-diagrama-entidade-relacionamento-der/14332>

<https://www.dicio.com.br/>